

SISTEMA FINANCIERO

FINANCIAL SYSTEM

CARACTERÍSTICAS GENERALES

- Durante la última década, el sistema financiero chileno logró aumentar sus colocaciones totales a una tasa anual equivalente de 9,5%, en términos reales, mostrando así el notable desarrollo de la industria al amparo de una economía sana y casi en permanente expansión.

OVERVIEW AND CHARACTERISTICS

- In the last decade the Chilean financial system has seen total lending rise annually at the equivalent of 9.5 % in real terms – a remarkable development of the industry within a healthy economy in near-permanent expansion.

Sistema Financiero Financial System			
	Dic. 99 Dec. 99	Dic. 00 Dec. 00	Variación Variation
	(Bilión \$) (Billion \$)		(Real, 12 meses) (Real, 12 Months)
Colocaciones Totales Total Loans	26.908	28.066	4,3%
Depósitos / Deposits	22.491	24.583	9,3%
Utilidad / Net Income	276	394	42,8%
Activos Totales / Total Assets	38.109	41.266	8,3%
Patrimonio / Shareholders' Equity	3.220	3.493	8,5%
Sucursales (Núm.) ⁽¹⁾ Branches (Number) ⁽¹⁾	1.327	1.398	5,4%
Empleados (Núm.) ⁽¹⁾ Employees (Number) ⁽¹⁾	41.356	40.644	-1,7%

(1) Valores al mes de Septiembre / Values to September.
Fuente /Source: SBIF (Superintendencia de Bancos e Instituciones Financieras / Superintendency of Banking and Financial Institutions)

- Mientras que el total de 40 instituciones financieras que operaban en diciembre de 1990 (36 bancos y 4 financieras), se ha reducido a sólo 29 instituciones vigentes a fines del 2000 (que incluye sólo una financiera), el patrimonio total del sistema, por el contrario, muestra un importante fortalecimiento, llegando al equivalente de 6 billones de dólares a esta última fecha, lo que involucra un aumento, en cifras reales, de 6,1% por año.
- Esta mayor solidez patrimonial, si bien se ha visto acompañada de mayores niveles de utilidad, muestra hoy retornos sobre capital semejantes a los estándares internacionales. Esto, fundamentalmente debido al fuerte control sobre la inflación, la mayor competencia y las exigencias patrimoniales impuestas por las regulaciones de Basilea a las que el sistema financiero chileno adhiere en plenitud.

- Over the same period 1990-2000 the number of financial institutions has shrunk from 40 (36 banks, 4 finance houses) to 29 (with only one finance house). But total equity in the system has grown strongly, to the equivalent of US\$6 billion to the end of 2000, representing an annual increase in real terms of 6.1%.
- Higher capitalization levels have been accompanied by higher earnings, but return on capital is now closer to international standards, the result of tight control on inflation, a more competitive environment, and the demand for higher capital requirements since the implementation of the Basle regulations, which have been adopted by the entire system.

TENDENCIAS Y REALIZACIONES DEL AÑO 2000

1. Recuperación del Ritmo de Actividad

1.1. Colocaciones

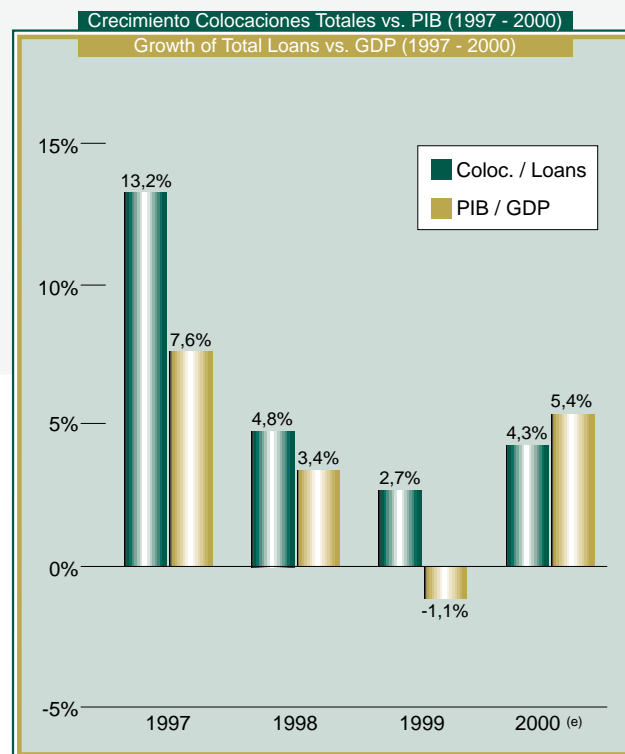
- Tal como ha ocurrido en fases similares del ciclo económico, las colocaciones (préstamos) reaccionaron con algún rezago con respecto a la recuperación mostrada por la actividad económica durante el año 2000, expandiéndose a una tasa de 4,3%, frente al aumento de 5,4% del PIB.

TRENDS AND ACHIEVEMENTS IN 2000

1. Recovery in activity levels

1.1. Loans

- Lending has lagged behind the recovery in economic activity in 2000 (as has happened in similar phases of the cycle), with an expansion rate of 4.3% compared with a 5.4% growth rate in GDP.



(e) Estimado / Estimated
Fuente / Source: SBIF

- Es cierto también, que la actividad del sistema financiero mostró, durante el período de contracción económica, una mayor resistencia a la baja, creciendo un 2,7% durante 1999, en un entorno de caída del producto de 1,1% durante dicho período. Esto, sin duda, producto de la fuerte competencia a nivel del sistema, su solidez

- Activity in the financial system in 1999 also fell more slowly than the contraction in the economy as a whole. The system grew by 2.7% that year, while the economy grew only 1.1%. Undoubtedly this was the result of the strong competition, solid capitalization, and proper regulation and supervision of the system, all of which allowed it to meet the challenges it has faced.

- patrimonial y de la adecuada regulación y supervisión, todos elementos que le han permitido sortear con éxito los desafíos a los que se ha visto sometido.
- Es importante destacar que el principal indicador de Basilea de fortaleza patrimonial (capital total / activos ponderados por riesgo) alcanzó un promedio a nivel de sistema de 13,4% a diciembre del 2000, con la totalidad de las instituciones mostrando una razón mayor a 9%, al menos un punto porcentual por arriba del 8% exigido por la ley.
- Consistente con la fuerte recuperación del sector externo de la economía, durante el año, el repunte de los créditos fue liderado por los préstamos de comercio exterior que crecieron al 8,3% durante el año 2000.
- It should be noted that on the main Basle indicator for capital strength (total capital/risk-adjusted assets) the system registered an average 13.4% at December 2000, with most institutions showing a ratio of more than 9%, that is, at least one percentage point above the 8% level required by law.
- In line with the strong recovery of the external sector of the economy during the year 2000, lending growth was led by foreign trade credits, which grew by 8.3%.
- Government incentives to reactivate the construction sector led to increased demand for mortgage loans, which grew at a rate of 5%. Higher-risk consumer lending, on the contrary, contracted by 1.8%.

Colocaciones Sistema Financiero por Tipo de Negocio		
Financial System's Loans by Type of Business		
	Monto	Variación
	Total	Variation
	(Bilión \$)	(Real, 12 meses)
	(Billion \$)	(Real, 12 Months)
COLOCACIONES TOTALES 2000	28.066	4,3%
TOTAL LOANS 2000		
*Colocaciones Netas	27.295	4,6%
Net Loans		
Comerciales / Commercial	15.490	3,2%
Consumo / Consumer	2.229	-1,8%
Comercio Exterior / Foreign Trade	2.581	8,3%
Vivienda / Mortgage	4.684	5,0%
Otras / Other	2.311	17,9%
*Interbancarias / Interbank	771	-5,7%

Fuente / Source: SBIF

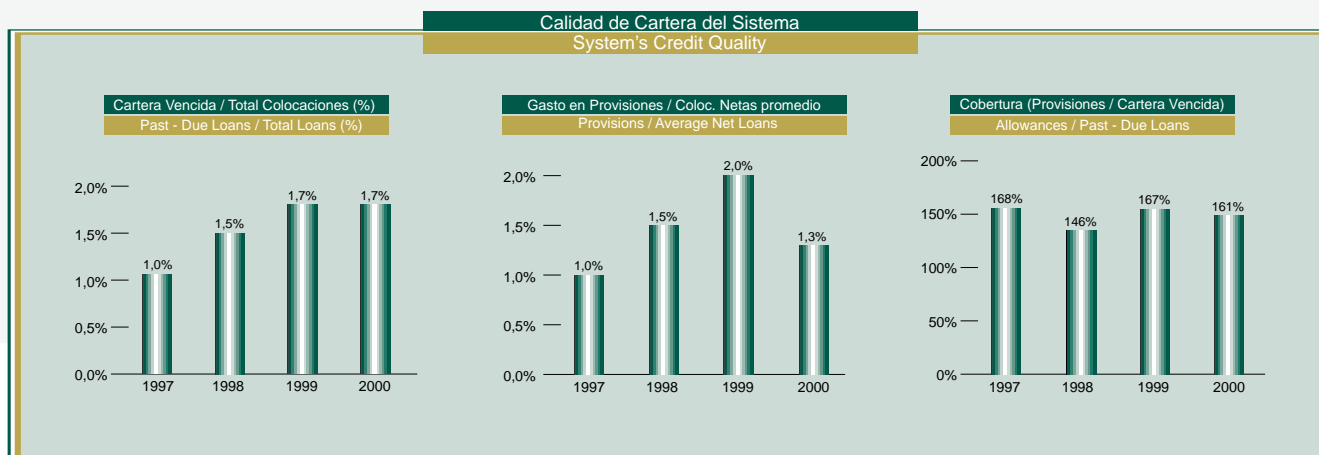
- Por su parte, los incentivos diseñados por el gobierno para activar el sector construcción, impulsaron una mayor demanda por préstamos asociados a la vivienda, los que crecieron a un ritmo de 5%. Por el contrario, los créditos de consumo, asociados a un mayor nivel de riesgo, sufrieron una contracción de 1,8%.

1.2. Calidad de Cartera

- Tras un nivel de cartera vencida máximo durante el año 2000 de 1,9% del total de las colocaciones del sistema, este indicador cerró el año con una notoria mejoría, disminuyendo a 1,7%, nivel similar al del año previo. En promedio, el nivel de cobertura del sistema en base a provisiones, superó en un 61% al monto promedio de cartera vencida y nunca cayó por debajo de 1,4 veces la cartera vencida.

1.2. Portfolio quality

- The proportion of past-due loans to total loans in the system was reduced during 2000, from a peak of 1.9% down to 1.7% by the end of the year, similar to the level in 1999. The level of cover on the basis of allowances was 61% higher than the average level of past-due loans and never fell below 1.4 times total.



Fuente / Source: SBIIF

- Esta mejoría en la calidad de la cartera del sistema, tras la fuerte contracción económica del año 1999, se vio reflejada en el cargo a resultado correspondiente a las provisiones constituidas durante el año 2000 las que cayeron al equivalente de 1,3% de las colocaciones netas promedio, desde el 2% constituidas durante el año anterior.

- The improvement in portfolio quality following the sharp contraction of the economy in 1999 was reflected in the charges to income corresponding to allowances for the year 2000, which fell to the equivalent of 1.3% of average net lending, from 2% the previous year.

1.3. Resultados

- Varias son las razones que explican el aumento de casi 43% experimentado por la utilidad neta del sistema financiero chileno durante el año 2000, en comparación con el período anterior. En primer lugar, tal como se mencionó anteriormente, la reducción - superior al 21% - experimentada por el gasto en provisiones, explica más del 50% del aumento en la utilidad neta.

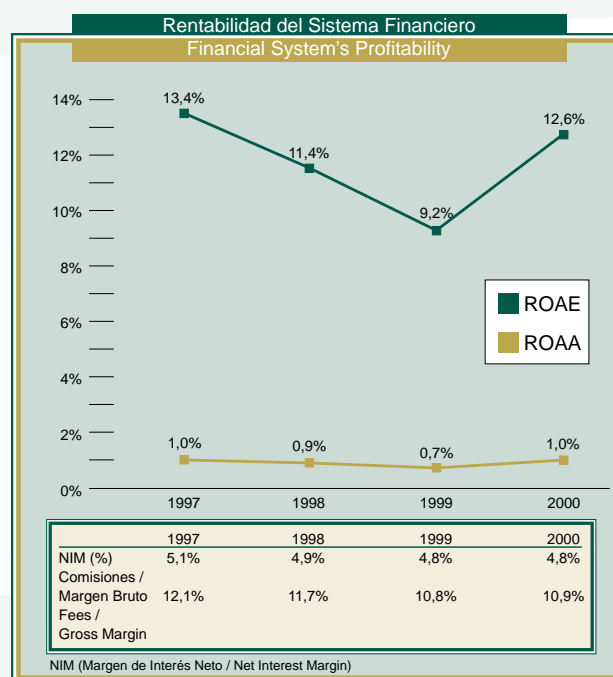
Estado de Resultados 2000 Statement of Income 2000		
	Monto Total (Bilión \$) (Billion \$)	Variación Variation (Real, 12 meses) (Real, 12 Months)
Utilidad Neta / Net Income	394	42,8%
Resultado Operacional Bruto Gross Operating Revenues	1.845	0,5%
Gastos de Apoyo Operacional Operating Expenses	1.121	1,5%
Gastos en Provisiones Provisions	453	-21,3%
Otros Ingresos netos Other Net Revenues	153	27,2%
Excedente antes de Impuestos Net Surplus Pre-Tax	424	54,3%

Fuente / Source: SBIF

- Por su parte, la incorporación de nuevos negocios tales como seguros, factoring y securitización han permitido una mayor diversificación de ingresos.
- Con un nivel de margen neto de interés (ingreso por intereses/activos promedio que generan intereses) estable con respecto al año 1999 y un leve repunte del ingreso por comisiones en relación al margen bruto, el retorno sobre capital promedio del sistema financiero alcanzó un 12,6% en el 2000, importante incremento frente al 9,2% del año anterior.

1.3. Results

- The increase of almost 43% in net income in 2000 over 1999 figures is attributable to various factors. The reduction by over 21% in the provisions, mentioned above, accounts for more than 50% of the increase.
- Incorporation of new business products and services, such as insurance, factoring and securitization, has allowed a more diversified income base.
- Net interest margins (net interest revenues/average interest-earning assets) remained stable in relation to 1999 results, and there was a minor rise in fee income in relation to gross margins, which meant an average return on capital for the system of 12.6%, a substantial improvement on the 9.2% return in 1999.



Fuente / Source: SBIF

- Las principales razones a favor de esta mejoría están, como se dijo, en la reducción porcentual de la cartera vencida y la caída en la tasa de crecimiento de los gastos. En cambio, jugaron en contra, la baja en la tasa de interés y la mayor competencia presionando sobre los spreads.

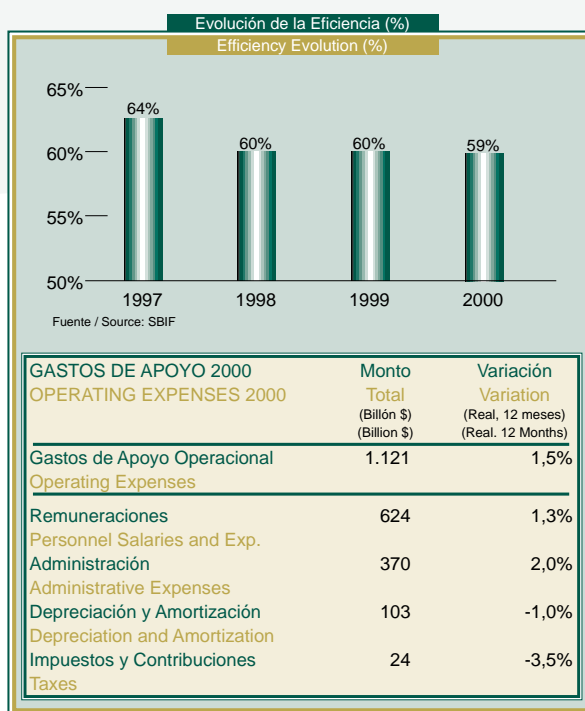
- The main reasons for improved results were the reduction in the percentage of past due loans, and a slower growth rate on expenses. Factors which reduced the result were the, lower interest rates, and greater competition, which put pressure on spreads.

2. Eficiencia como Requisito

- La fuerte competencia, ha sido sin duda un aliciente importante en la notoria mejoría del nivel de eficiencia del sector financiero. Es así, como la innovación tecnológica y las mejoras de gestión seguirán empujando en dicha dirección.

2. Efficiency – a Prerequisite

- Strong competition has goaded the financial sector to noticeably greater efficiency, and technological innovations and improved management practice will continue to push the industry in this direction.



- La banca electrónica continuará ganando terreno en ciertos segmentos de mercado aún cuando el nivel de bancarización en Chile, todavía con amplio margen para crecer, permite su coexistencia con la banca tradicional.

- Electronic banking will continue to gain ground in some segments of the market, even though the level of bank use in Chile, which still has ample room to grow, allows it to co-exist with traditional banking.

■ El crecimiento general del país y los avances en la redistribución del ingreso y la educación permitirán potenciar al máximo las vías de distribución de mayor nivel tecnológico como es la banca por internet. A nivel de sistema, el total de transacciones efectuadas por la red crecieron en un 94% en el 2º semestre del 2000, con un total de 285.800 clientes conectados.

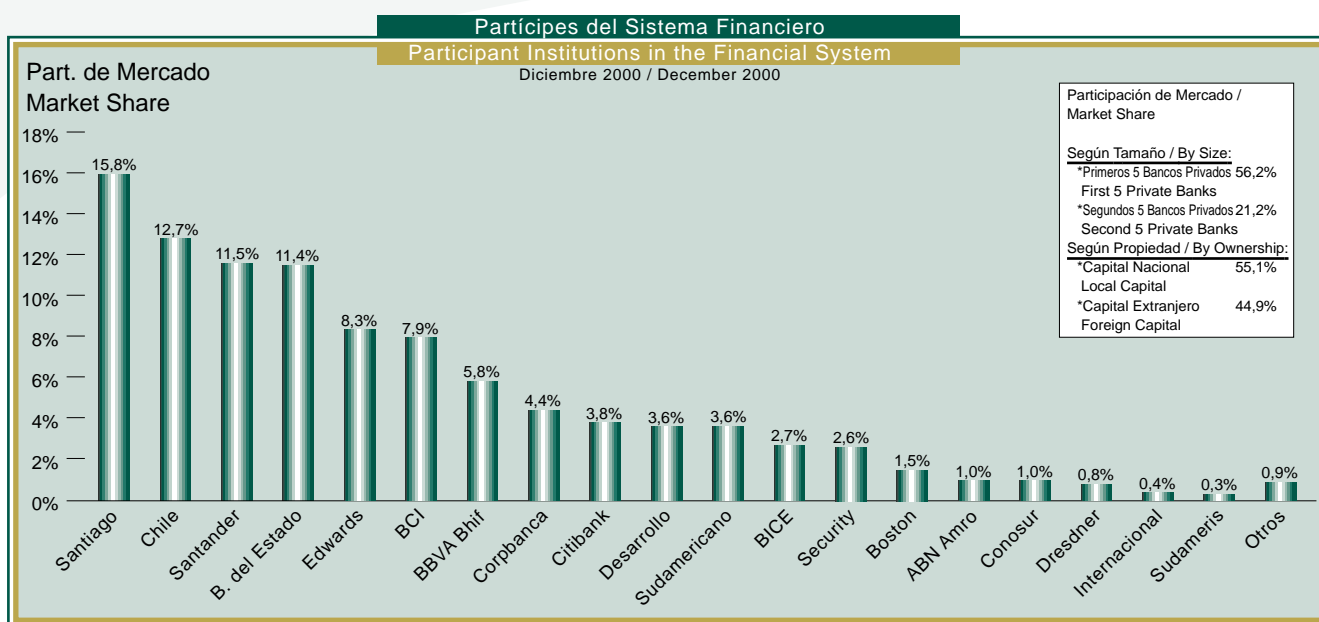
■ Overall national growth and advances in income redistribution and education will allow maximum use of more technologically-advanced distribution channels, such as banking via internet. In the system the total number of transactions carried out via the network grew by 94% in the second half of 2000, with a total of 285,800 customers connected.

3. Consolidación en Curso

■ El sistema financiero chileno contaba, a diciembre del año 2000, con un total de 29 instituciones, lo que significa una reducción en el total de partícipes de 27,5% durante los últimos diez años. Sin embargo, aún cuando esta cifra ya muestra un importante grado de consolidación, la concentración del negocio es aún más relevante. En efecto, a fines del año 1990, las cinco instituciones

3. Ongoing Consolidation

■ There were 29 institutions in the Chilean financial system at December 2000, which represented a reduction of 27.5% in the number of participants over the last ten years. The level of concentration in the industry, however, is even more significant. At the end of 1990 the five largest institutions accounted for 55% of all system lending; ten years later, the figure had risen to almost 60%.



Fuente / Source: SBIF



financieras de mayor tamaño concentraban el 55% de las colocaciones totales del sistema; diez años más tarde, la cifra subió a casi un 60%.

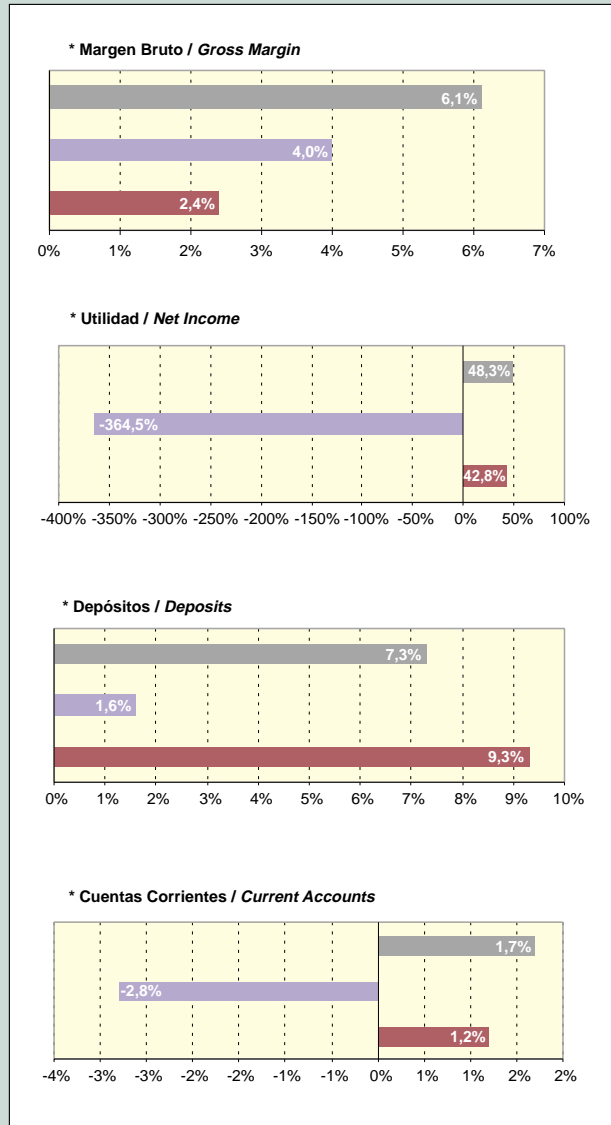
- De la mano de este fenómeno de concentración, y reflejo de la inserción de Chile en los mercados mundiales como un jugador serio y confiable, el sistema financiero chileno ha vivido también el proceso de globalización. Es así, como la participación de capital extranjero en los bancos chilenos ha sido notable. A fines del año 1990, el 15% de las colocaciones del sistema correspondían a instituciones con patrimonio mayoritariamente extranjero. Una década después, la incidencia creció hasta alcanzar un 45%.
- Al igual que lo observado en mercados más desarrollados, la industria financiera chilena no escapa a las ventajas de la consolidación. Es así, como en términos de ingresos, gastos, penetración, calidad de cartera, capacidad de distribución y, finalmente, resultado de última línea, el mayor tamaño parece permitir el logro de una performance por encima del promedio. El análisis caso a caso, sin embargo, puede mostrar numerosas excepciones que dicen relación con diversos factores como: excelencia en el servicio, experiencia en negocios específicos y calidad de los recursos humanos, entre otros elementos.

- Accompanying the phenomenon of concentration, and a sign, also, of how Chile is taking its place in world markets as a reliable player, the Chilean system is undergoing a process of globalization, and the participation of foreign capital in Chilean banks has risen dramatically. Thus at the end of 1990 majority foreign-owned institutions accounted for 15% of all lending. A decade later, they account for 45%.
- The advantages of consolidation are as evident in the Chilean industry as in more developed markets. In terms of income, costs, penetration, portfolio quality, distribution capacity and, finally, bottom-line results, greater size seems to permit a performance above the market average. A case-by-case analysis, however, can throw up a number of exceptions, the result of factors such as excellence of service, experience in niche businesses, and the quality of human resources.

EVOLUCIÓN DE LA ECONOMÍA Y DEL SISTEMA FINANCIERO EN CHILE / SISTEMA FINANCIERO
DEVELOPMENTS IN THE ECONOMY AND FINANCIAL SYSTEM / FINANCIAL SYSTEM

Sistema Financiero Chileno
Chilean Financial System

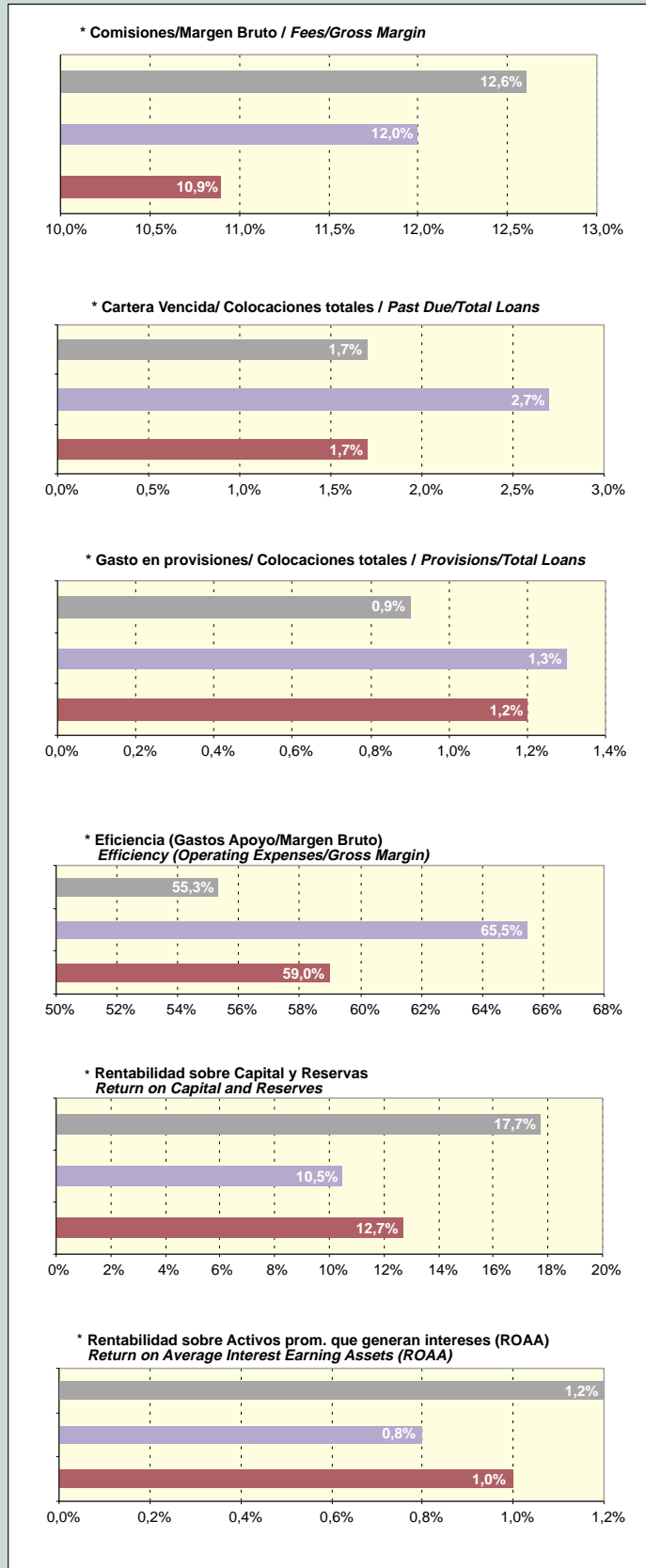
Crecimiento / Growth
Diciembre / December 2000 - 1999



Fuente / Source: SBIF

- Primeros 5 bancos privados / First five Private Banks (Bancos / Banks: Santiago, de Chile, Santander, Edwards y BCI).
- Segundos 5 bancos privados / Second five Private Banks (Bancos / Banks: BBVA Bchí, Corbanca, Citibank, del Desarrollo y Sudamericano).
- Total Sistema Financiero (29 instituciones, incluido Financiera Conosur).
Total Financial System (29 institutions, including Conosur Finance House).

A Diciembre / To December 2000



Fuente / Source: SBIF



4. Efectos de la Ley de OPA en la Industria

- En diciembre del año 2000, entró en vigencia la Ley de Oferta Pública de Acciones - OPA – importante regulación que establece el marco legal en el que se deberán efectuar las transacciones que involucran cambios de propiedad relevantes en empresas abiertas, es decir, que transan en bolsas de valores.
- En lo que respecta a las empresas del sistema financiero, la ley de OPA, a través de su Artículo 14, incorpora un nuevo articulado a la Ley General de Bancos (Artículo 35 bis). Éste establece que, en los casos en que como consecuencia de fusiones o adquisiciones, la institución resultante alcance una cuota de mercado significativa, la respectiva fusión o adquisición deberá contar con la aprobación previa de la Superintendencia de Bancos e Instituciones Financieras (SBIF).
- Por su parte, la SBIF estableció que dicha autorización sería procedente sólo en los casos en que la participación de mercado resultante – de la fusión o adquisición – superara el 15% de las colocaciones totales del sistema. De ser este el caso, se pueden dar dos situaciones:
 - i) la cuota de mercado resultante se sitúa entre el 15% y el 20%. La autorización para proceder a la compra o fusión estará condicionada a la mantención, por la institución final, de un ratio de Basilea (patrimonio total / activos ponderados por riesgo) no inferior a 10%, en comparación a la norma general que establece un 8%.

4. Impact of the Law on Public Share Offerings in the Industry

- New legislation on public share offerings (OPA) came into effect in December 2000, and sets the legal framework for all transactions involving changes of ownership in publicly-traded companies.
- As regards companies in the financial system, article 14 of the new law requires the incorporation of a new section in the General Banking Law (article 35 bis). This establishes that in cases where, as a result of merger or acquisition, the resulting institution acquires a significant market share, such merger or acquisition must have prior approval from the industry supervisory authority, the Superintendencia de Bancos e Instituciones (SBIF).
- The SBIF has established that such authorization would be relevant only in cases in which the resulting market share, after the merger or acquisition, were more than 15% of total system lending. In such cases two situations could be envisaged:
 - i) in the case that resulting market share were between 15% and 20%, authorization to proceed with the purchase or merger would be conditional on the eventual institution maintaining a Basle ratio (total shareholder equity/risk-adjusted assets) of 10%, which is above the market norm of 8%.
 - ii) in the case that the resulting market share exceeds 20% of total system lending, the SBIF will rule on a

ii) la cuota de mercado supera el 20% de las colocaciones del sistema. La SBIF resolverá caso a caso y podría condicionar su autorización a alguno o todos los requerimientos siguientes:

- Aumento del ratio de Basilea hasta un máximo de 14%.
- Aplicación de la reserva técnica cuando los depósitos excedan 1,5 veces el capital y reservas (desde la regla general de 2,5 veces).
- Limitación de los créditos interbancarios hasta un máximo del 20% del patrimonio (desde la regla general de 30%).

- Este conjunto de regulaciones que norman el proceso de consolidación en curso, apuntan a velar por la competencia, la transparencia y la solidez del sistema financiero chileno.

case-by-case basis, and could make approval conditional on the new institution meeting all or any of the following requirements:

- An increase in the Basle ratio to a maximum of 14%.
- The application of the technical reserve when deposits exceed capital and reserves by 1.5 times (the general rule being 2.5 times).
- A limit on interbank credit of a maximum 20% of shareholder equity, (the general rule being 30%).

- This package of regulations which set norms for the ongoing process of consolidation in the industry is intended to safeguard and promote competition, transparency and solidity in the Chilean financial system.

Nota 1: Tipo de Cambio (\$/USD) a diciembre de 1999: \$527,70 y a diciembre 2000: \$ 572,68.

Nota 2: Un billón equivale a 1.000.000.000 de pesos.

Note 1: Exchange rate (Ch\$/US\$) at December 1999 was Ch\$527.70, and at December 2000, Ch\$572.68.

Note 2: One billion equals 1,000,000,000 Chilean pesos.